

## Magyar Választáskutatási Program Tanulmányok

Lakatos Zsuzsa (2006): Jobban mértek mint négy éve. A 2006-os választási előrejelzések. In: Karácsony Gergely (szerk.): *A 2006-os Országgyűlési választások. Elemzések és adatok.* Budapest: DKMKA, pp. 105-126.

Forrás: [www.valasztaskutatas.hu](http://www.valasztaskutatas.hu)

LAKATOS ZSUZSA

### **3. Jobban mértek mint négy éve. A 2006-os választási előrejelzések**

A 2002-es országgyűlési választások első fordulója a magyar közvélemény-kutatás fekete napjaként került be a szakma történetébe. A közvélemény-kutatások iránt ekkor sokakban megrendült a bizalom, amelynek helyreállítására a 2006-os választás adott igazi lehetőséget.

A 2006-os választási előrejelzések értékelése elsősorban a korábbi becslésekkel egybevetve lehetséges. Ehhez előbb bemutatom, melyek azok a módszertani és jogi szempontok, amelyeket az előrejelzések értékelésekor szem előtt kell tartani. Ilyenek a gyakran félreértelmezett mintavételi hiba, a nem mintavételből származó egyéb hibaforrások, vagy a választásokat megelőző nyolcnapos részleges kampánycsend. Emellett fontos áttekinteni azokat az eszközöket, amelyekkel egy-egy becslés pontosságát mérhetjük, a tévedések valódi mértékének vizsgálatát ugyanis a magyar szakirodalom eddig elég mostohán kezelte.

A legfőbb különbség a pontosság fogalmának szakmai és politikai értelmezése között húzódik. Ennek köszönhető, hogy a 2006-os választási előrejelzések megítélése sem volt egyértelmű. Szakmai tekintetben Magyarországon 1990 óta alapvetően egyre jobb becslések születtek, 2006-ban pedig az elmúlt bő másfél évtized legjobb előrejelzései kerültek napvilágra.

#### **A KÖZVÉLEMÉNY-KUTATÁS MÓDSZERTANI ÉS JOGI KERETEI**

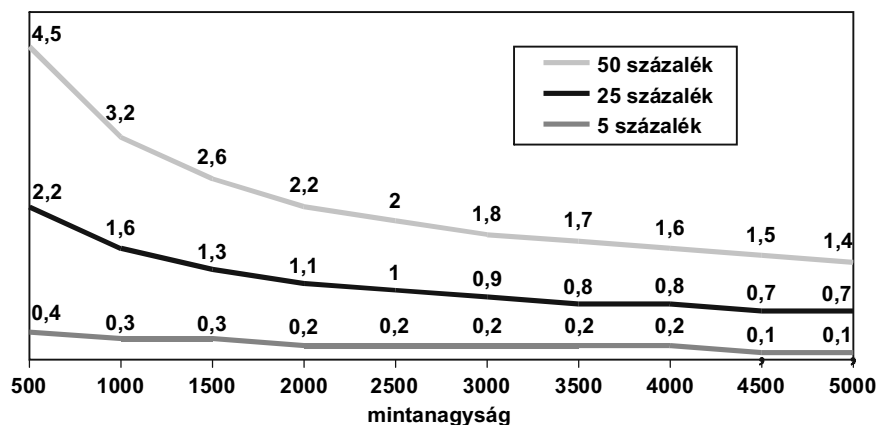
A pártpreferencia-vizsgálatok olyan becslések, amelyek esetében az eredeti jelenséget, a választók preferenciáit csak négyévente egyszer, a választások során ismerhetjük meg. Pontosabban még akkor sem, hiszen a felméré-

rések a teljes lakosság pártpreferenciáit mérik fel, míg a választásokon soha nem vesz részt az összes választópolgár. A közvélemény-kutatási eredményeket megfigyelve azonban azt láthatjuk, hogy azok nemcsak a választási eredményektől, de egymástól is eltérnek. Az ilyen eltérések alapvetően háromféle okra vezethetők vissza. Az eltérés egyik része az úgynevezett véletlen hiba, amely a mintavétel tényéből fakad. Emellett a közvélemény-kutatásoknak számolniuk kell úgynevezett nem mintavételi hibákkal, a mintavételtől független torzításokkal is.<sup>1</sup> A harmadik lehetséges probléma pedig abból adódik, hogy a választók megismert véleményeiből mennyire tudunk következtetni a szavazáskor várható viselkedésükre.

A *mintavételi hiba* abból származik, hogy a felmérések során nem a teljes populációt, tehát nem az összes választópolgárt kérdezik meg, hanem annak csak egy kis részét. Ez a hibalehetőség kikerülhetetlen, de kezelhetőségét segíti, hogy maximális értékével kalkulálni lehet. A minta alapján a populáció egészére tett becslések lehetséges hibája a minta nagyságától és a becsült paraméter eloszlásától – például egy párt esetében támogatottságának nagyságától – függ (3.1. ábra). Ez utóbbi azt jelenti, hogy a nagy pártok előrejelzésében nagyobb a kikerülhetetlen statisztikai bizonytalanság, mint a kicsik esetében. A minta növelésével viszont csökkenthető a mintavételi hiba, ám nem arányosan, így egy szint után már nem érdemes a mintanagyságot növelni.

### 3.1. ábra

**A hibaszázalék nagysága különböző mintanagyságok és becsült paraméterek esetében**



Annál is inkább, mert nagyobb minták felvétele – főleg ha kevés idő áll rendelkezésre, és a választási előrejelzések esetében ez a helyzet – növelheti a felmérések *nem mintavételi hibáit*. Ezeket a hibákat szintén lehetetlen kizárni és ráadásul sokkal nehezebben kontrollálhatók, mint a statisztikai hibák. Ide sorolhatunk minden olyan hibalehetőséget, ami meggátolja a kutatókat abban, hogy pontosan tárják fel a megkérdezettek véleményét. Ilyenek például a kódolási vagy kérdezői hibák, esetleg csalások, de a legnehezebben kezelhető problémát a nem, vagy nem „őszintén” válaszoló megkérdezettek jelentik. A közvélemény-kutatások célja lehetőség szerint a teljes közönség reprezentációja. Azonban nem minden ember egyformán elérhető a kutatók számára: vannak olyanok, akiket már az első megközelítésnél el lehet érni és véleményüket szívesen ki is nyilvánítják, és vannak, akik a kutatások számára egyszerűen elérhetetlenek – ők a közvélemény-kutatások számára „láthatatlan szavazók” (Angelusz 2005, 11). Külön figyelmet érdemel az úgynevezett bizonytalanok csoportja. „Bizonytalan” címszó alatt általában azokat szokták összevontan kezelni, akik állításuk szerint nem mennek el szavazni, vagy nem tudják, illetve nem mondják meg, kire szavaznak. A három csoport között valóban nem lehet éles határvonalat húzni (sok esetben a „nem tudom” inkább a „nem mondom meg” udvariasabb formája), de a választási részvételi szándék alapján valamelyest mégis különbséget kellene tenni közöttük – különösen akkor, ha felmerül, hogy az aktív bizonytalanok pártpreferenciájának eloszlása eltér az átlagostól.

További módszertani probléma, hogy a közvélemény-kutatási adatokból hogyan lesz *választási előrejelzés*. Ezek ugyanis nem tekinthetők egyszerű „mérésnek”, mivel egyáltalán nem kézenfekvő, hogy melyik adat alapján lehet a leginkább előrejelezni a várható eredményeket. A magyar előrejelzésekre egy időben az volt a jellemző, hogy kutatók biztos szavazó pártválasztók vagy más megfogalmazásban a választani tudó „biztos” szavazók válaszait tekintették előrejelzésnek – magyarul azokat, akik válaszoltak a pártpreferenciára vonatkozó kérdésre és azt mondták, hogy biztosan el fognak menni szavazni. Ezt a gyakorlatot ma már szinte senki sem folytatja. Egyrészt azért, mert az egyéb attitűdkérdések alapján kiderülhet, hogy a pártpreferencia-kérdés megválaszolása előtt kitérők melyik párttal szimpatizálnak, másrészt mert a választási részvétel becslése bonyolultabb annál, mint hogy valaki biztosnak mondja-e a részvételét vagy sem.

A választási előrejelzések talán legkritikusabb pontja a szavazói részvétel becslése.<sup>2</sup> Más kérdés ugyanis, hogy az ember egy kérdezési szituációban állítja-e azt, hogy elmegy szavazni, mintha valóban elmenne. A részvétel becs-

lésén túl azonban kiemelten fontos annak az egyes pártok szavazótáborán belüli megoszlása is. Részvételre vonatkozó becslésnél érdemes lehet nemcsak a megkérdezettek részvételi szándékát figyelembe venni, hanem azt is, hogy mekkora jelentőséget tulajdonítanak a közelgő választásnak. Ez utóbbi tényező ugyanis akár fontosabb is lehet a várható részvétel tekintetében, mint az, hogy a megkérdezettek előzőleg mit „ígértek”, illetve mit tartottak valószínűnek. Az előrejelzést tehát leginkább egy olyan becslésként lehet felfogni, ami az azt készítő cég által legvalószínűbbnek tartott eredményt jelzi arra az esetre, ha a mérés és a választás közötti időszakban a pártpreferenciák eloszlásában már nem történik radikális változás.

És végül még két problémára hívnám fel a figyelmet. Egyrészt az így készülő előrejelzések a listás szavazatok várható eloszlására vonatkoznak, amelyekből nem feltétlenül lehet következtetni a választás politikai eredményére, a parlamenti mandátumarányokra. Bár választási rendszerünk rendkívül bonyolult és a mandátumok közel fele az országos felmérésekkel nem követhető egyéni választókerületi versenyben dől el, a korábbi választási eredmények földrajzi eloszlása és a várható listás szavazatok – vagy a második forduló előtt az elsőfordulós eredmény alapján – meglepően pontosan jelezhetőek előre a mandátumarányok is (Benoit 1997, Mészáros–Szakadát 1998).

Mindezek mellett a közvélemény-kutatók dolgát a felmérések közzétételére vonatkozó *törvényi szabályozás* is megnehezíti. Magyarországon is érvényben van egy törvény szabta moratórium, amely kimondja, hogy a szavazást megelőző nyolcadik naptól a szavazás befejezéséig a választással kapcsolatos közvélemény-kutatások eredményét nem szabad elektronikusan vagy más módon nyilvánosságra hozni.<sup>3</sup> A választásokat megelőző utolsó kutatási eredmények így nem tükrözhetik az utolsó egy-két hét kampányeseményeinek hatását, a nagygyűlések, miniszterelnök-jelölti viták értékelése csak azokat az előrejelzéseket befolyásolja, amelyek már az urnák lezárását követően kerülnek nyilvánosságra. Ezek az események feltehetően a kialakult pártpreferenciára már nincsenek jelentős hatással, de az egyes választói táborok részvételi hajlandóságát és ezáltal a végeredményt is befolyásolhatják.

## A PONTOSSÁG MUTATÓI

A választási előrejelzések pontosságának vagy éppen pontatlanságának méréséről a szakirodalomban már évtizedek óta folynak a viták. A Social Science Research Council az 1948-as amerikai elnökválasztási fiaskóról szóló elemzésében szorgalmazott nyolcféle mutató közül<sup>4</sup> a mai napig sokan használják a *tévedések átlagát* („3. módszer”) és a *két nagy párt közötti különbségben* való eltérést („5. módszer”) az előrejelzések pontosságának mérésére. Bár mindkét mutató „könnyen emészthető”, a gyakorlatban félrevezetőek is lehetnek, és az utóbbi eleve nem igazán használható többpárti rendszerek esetében. A ’80-as években Irving Crespi további három egyszerű mérőszámot mutatott be a választási előrejelzések és a végeredmény összevetésére (1988, 21–24). Sajátos szempontjaik miatt ezek a mutatók többpártrendszerben már nem megbízhatóak. A magyar választási előrejelzések értékeléséhez olyan mutatóra van szükség, ami többpárti és kvázi-kétpárti verseny esetében is használható – hiszen az előrejelzéseket csak így tudjuk időben összehasonlíthatóvá tenni.

A becslések pontosságának mérésére a hazai gyakorlatban négyféle mutató terjedt el. Közülük az intézet által vétett *legnagyobb hiba* értelmezése a legegyszerűbb, de mivel ez a rendelkezésre álló információ egyetlen szelvényre koncentrál, eredménye gyakran félrevezető. Több kutató a pártok közötti *hibák abszolút értékének összegével* jellemzi a tévedések mértékét.<sup>5</sup> Ez lehetővé teszi a közvélemény-kutató intézetek adott időpontban közzétett becsléseinek összehasonlítását, de nem alkalmas különböző feltételekkel megtartott választások előrejelzéseinek összehasonlítására. Ennek az eltérésösszegnek a pártok számával való leosztása nem más, mint a már említett „3. módszer”, ami az időbeli összehasonlításra valamivel alkalmasabb, bár a mutató alapvető hibáit továbbra sem nélkülözi. Az *eltérés-négyzetösszeg* már konzekvensőbb – intézetek közötti és időbeli – összehasonlítást tesz lehetővé, de továbbra is azonos súllyal veszi figyelembe azt, hogy egy becslés egy párt támogatottságát 1 helyett 3 százalékra becsli, vagy 41 helyett 43 százalékra. Ha a tévedés mértéke helyett annak az eredményhez viszonyított arányát nézzük, ez az utóbbi esetben alig 5 százalék, míg az előbbiben háromszoros, vagyis 200 százalék.

Szükség lenne tehát egy olyan mutató alkalmazására, ami képes a tévedés mértékének nagysága mellett annak a valós választási eredményhez viszonyított arányát is figyelembe venni. Erre a célra kézenfekvő lehet a pártok közötti eltérések négyzetét visszaosztani az adott párt választási eredményé-

vel, és végül ezt összegezni. Ez a *súlyozott négyzetösszeg*-mutató (többpártrendszerben, ha egyik párt sem rendelkezik 50 százaléknál nagyobb támogatottsággal) továbbra is rendelkezik a négyzetösszeg pozitív tulajdonságaival, de képes figyelembe venni a tévedés arányát is.

Szakmai szempontból a leginkább kifinomult mutatónak azt is érdemes figyelembe vennie, hogy a becslés mekkora minta alapján készült. A mintanagyság a nagyközönség számára ugyan másodlagos, de a szakma és az esetleges megrendelők számára nem mindegy, hogy a felmérés mekkora mintával – vagyis költséggel – készült. A mintaelemszám ismeretében minden egyes aránybecsléshez meghatározható, hogy az adott becslésnek mekkora a hibahatára, vagyis mi az adott mintánál elvárható pontosság. Mivel minden egyes (egyedi) becsléshez mintanagyság ismeretében meghatározható annak hibahatára, érdemes bevezetni egy olyan mérőszámot, amely az egyes becsléseknek a hibahatáron túli tévedését összegzi: magyarán azt mondja meg, mi az a tévedés, amit a közvélemény-kutató intézetek nem magyarázhatnak statisztikai hibával.<sup>6</sup>

### 3.1. táblázat

#### A választási előrejelzések pontosságának lehetséges mutatói

	Számítási mód	Előnyök és hátrányok
„3. módszer”	az intézet által vétett átlagos tévedés	gyors elemzésre alkalmas, de torzíthat
„5. módszer”	a két legnagyobb párt közötti különbségnél vétett tévedés	többpártrendszer esetén félrevezető
Legnagyobb hiba	a legnagyobb tévedés nagysága	könnyen értelmezhető, de konzekvens összehasonlításra nem alkalmas
Eltérésösszeg	a tévedések abszolút értékének összege	gyors elemzésre alkalmas, de torzíthat
Eltérés-négyzetösszeg	a tévedések négyzetének összege	nehezebben értelmezhető, de elemzésre alkalmasabb
Súlyozott eltérés-négyzetösszeg	a tévedések választási eredményhez viszonyított arányának összege	50 százalék feletti választási eredmény esetén torzít
Hibahatáron túli tévedés	a mintavétel tényével nem magyarázható tévedések összege	időbeli összehasonlításra a legalkalmasabb, következetes alkalmazás esetén megbízható

Mivel a felvázolt mutatók különböző szempontok szerint mérik a becslések pontosságát, természetesen léteznek olyan helyzetek, amikor a bemutatott mércék mind különböző pontossági sorrendet állítanak fel az intézetek becslései között. Ezért az egyes becslések pontosságának összehasonlításakor érdemes több mutatót is szem előtt tartani.<sup>7</sup>

A számszerű statisztikai mutatókat természetesen kiegészíthetik az olyan egyszerűen megválaszolható, politikai jellegű kérdések, mint hogy a kutatók eltalálták-e, melyik párt nyeri a választásokat, vagy hogy mely pártok jutnak be a parlamentbe. Sajnos a legtöbb esetben az előrejelzések megítélésénél pusztán ezeket a szempontokat veszik figyelembe – ezek azonban önmagukban gyakran nem pontosságot mérnek, hanem legfeljebb szerencsét. A statisztika ugyanis „nem ért a politikához”, így szoros versenyben nem lehet egyértelműen megjósolni, hogy melyik fél kerül ki győztesen, és az előrejelzés a politika által felállított „mesterséges” határokat, például a parlamenti küszöböt sem tudja maradéktalanul figyelembe venni. Ennek megfelelően a szakmai szempontból pontatlanabb becsléseknek is lehet szerencséjük, miközben a statisztikai mutatók alapján pontosnak ítélték a becslések is tévedhetnek a „lényegét” illetően.<sup>8</sup>

#### VÁLASZTÁSI ELŐREJELZÉSEK: 1990–2004<sup>9</sup>

Az első szabad választásokat megelőzően három intézet, a Gallup, a Medián és a Magyar Közvélemény-kutató Intézet vállalkozott arra, hogy a listás szavazatok megoszlására előrejelzést készítsen. Mindhárom előrejelzés az első forduló előtti utolsó hét felmérésein alapult, exit poll felmérésre – tehát a választófülkéből kilépő szavazók megkérdezésén alapuló felmérésre – akkor egyik cég sem vállalkozott.<sup>10</sup> A választási előrejelzésre tett első kísérlet – figyelembe véve a komolyabb politikai közvélemény-kutatási tapasztalatok hiányát – viszonylag jól sikerült és akkor kedvező visszhangot is kapott. A későbbi választások előrejelzéseivel összehasonlítva azonban az 1990-es messze nem tartozik a legpontosabbak közé.

Az 1994-es választás előtt már négy cég is közzétette nyolcnapos előrejelzését, vagy legalábbis a legfrissebb pártpreferencia-adatait, a választás napján pedig három exit poll felmérés is született. A vizsgált mutatók (az eltérés-négyzetösszeg és a hibahatáron túli tévedés) átlagát tekintve az aznapi előrejelzések a várakozásnak megfelelően valamivel jobbak voltak az 1990-es becsléseknél – a nyolcnapos moratórium előtti utolsó becslések azonban

még a kiugróan pontatlan Modusra vonatkozó mutatók kihagyásával is valamivel pontatlanabbnak mondhatók, mint a négy évvel korábbiak.

Az 1998-as kampányidőszak alatt már hat intézet közölt pártpreferencia-adatokat, és a Modus kivételével valamennyien nyilvánosságra hozták a moratórium előtti utolsó becslésüket (a Marketing Centrum, a Medián és a Szonda Ipsos a listás szavazatok előrejelzését, míg a Tárki és a Gallup az aktuális pártpreferenciák becslését tette közzé). Exit poll felmérésre két cég, a Szonda Ipsos és a Gallup vállalkozott, míg a Medián és a Századvég–Tárki az utolsó héten végzett felmérés adataira alapozta az első forduló estéjén közzétett becslését. Az intézetek számára a részvételi arány becslése talán a legnehezebb feladat, és 1998-ban hangsúlyozták is az erre vonatkozó előrejelzések bizonytalanságát. Mégis, a mindössze 56 százalékos részvételi arány jóval alulmúlta a várt 60-69 százalékot. 1994-hez képest a moratóriumot megelőző utolsó becslések pontosabbak (bár ha az 1994-es átlagból kihagyjuk a kiugróan pontatlan Modus mérőszámait, úgy már valamivel pontatlanabbak), míg az aznapi előrejelzések pontossága már jóval meghaladja a négy és nyolc évvel korábbi becslésekhez kiszámított értékeket.

A 2002-es kampány során kiemelt hírértéke volt minden közvélemény-kutatási eredménynek – az intézetek által mért szoros küzdelem mellett az előző év során fellángolt elfogultsági viták miatt is. Az előző választásokhoz hasonlóan végül öt cég készítette el becslését a nyolcnapos moratórium előtt. A nyolcnapos előrejelzések közül a Szonda öt-, a Tárki nyolc-, a Gallup tíz-, a Marketing Centrum pedig tizenkét százalékos Fidesz-győzelmet prognosztizált. A Medián becslése valamelyest kilógott a többi közül: a cég választani tudó „biztos” szavazók körében négyszázalékos Fidesz előnyt mért, de az eredményt az „aktív bizonytalanok” valószínűsíthető preferenciáival korrigálva kétszázalékos Fidesz győzelemre tett előrejelzést.

A választás estéjén közzétett előrejelzések többsége is hasonlóan komoly Fidesz-vezetést mutatott. Az első forduló eredménye végül nemcsak a szakmát, de a politikusokat és a közvéleményt is meglepte. Többen *a közvélemény-kutatás fekete napjaként* aposztrofálták április 7-ét. Nem véletlenül: mind a nyolcnapos, mind az aznapi előrejelzések a Fidesz–MDF – sok esetben 8-12 százalékos – listás győzelmével számoltak.<sup>11</sup>

A 2002-es előrejelzések és a választási eredmény eltérésére számos magyarázat született (lásd pl.: Angelusz 2002, Gázsó 2003, Kolosi–Tóth 2002, Letenyei–Takács 2003, Marián 2002, Tóth I. J. 2003).<sup>12</sup> A lehetséges okok számbavétele után úgy tűnik, hogy a tévedések mögött nem egyetlen ok, hanem több tényező kiszámíthatatlan összjátéka húzódik meg, amelyek így,

együttesen talán kivédhetetlenek voltak. Kérdés azonban, hogyha a közvélemény-kutatók rajtuk kívülálló okok miatt tévedtek, akkor miért készíthetett egy cég végül mégis viszonylag pontos előrejelzést. Viszont egyértelmű szakmai hibára sem lehet visszavezetni a különbséget – már csak azért sem, mert némely intézetek esetében az eltérő módszerekkel is meglepően hasonló eredmény született, máshol pedig hasonló módszerek is egészen eltérő eredményre vezettek.

A leginkább közkeletűvé vált magyarázat szerint a válaszmegtagadás növekedése, bizonyos választói csoportok „rejtőzködése” lehetett a fő ok. A bizonytalanok aránya ugyan 2002-ben valamivel alacsonyabb volt a korábban megszokottnál, ez azonban annak volt köszönhető, hogy a korábbiaknál jóval kevesebben állították azt, hogy semmiképpen nem mennek el szavazni. Ezen belül viszont az „aktív bizonytalanok” aránya szokatlanul magas volt, az ő pártpreferenciájukat pedig más kérdésekkel az első fordulót megelőzően nem tudták kideríteni. A vélemények eltitkolása és a félrevezető válaszok mögött legvalószínűbben az Elisabeth Noelle-Neumann (1984) által leírt hallgatás spirálja és az Angelusz Róbert (1996, 2002) által megfigyelt látens közvélemény jelensége állt, amelyeket a közvélemény-kutatás rutinszerűen alkalmazott módszereivel nem lehetett figyelembe venni. Természetesen a magyarázatot nem lehet teljes mértékben bizonyítani, mivel a jelenség, éppen rejtőzködő jellege miatt nehezen kutatható: ami láthatóvá és ezáltal kutathatóvá válik, az már nem látens többé.<sup>13</sup>

Nehéz megmondani, hogy kik és főleg miért rejtőzködnek. A kérdezőbiztosoktól való félelem irracionális, de ettől még lehetséges. Arra azonban nincs bizonyíték, hogy a megkérdezett a sajátjával ellentétes „pártkötődésű” intézet kérdezőinek nem válaszolna. Nagyobb a valószínűsége annak, hogy a titkolózók egyszerűen az eldurvult kampány, erős érzelmi hatások és a téves percepció vagy csoportnyomás miatt nem válaszoltak a pártpreferenciára vonatkozó kérdésekre. Az eltorzult közvélemény-kép azonban csak a vélemény eltitkolását vagy álcázását okozta, de megváltoztatását nem. Ezért ezek a jelenségek nem a szavazáskor, hanem csak a véleménynyilvánításkor jelentkeztek – a szavazófülke magányában pedig végül mindenki a privát véleményének megfelelően választott.

A 2002-es „fekete nap” után érezhető volt a közvélemény-kutatási szakma iránti bizalmatlanság. A cégek számára a következő bizonyítási lehetőség a két évvel későbbi európai parlamenti választás volt, bár ennek csekély tétje miatt az előrejelzéseket sem kísérte olyan felfokozott figyelem, mint az országgyűlési választások előtt. A választást megelőző nyolcnapos moratóri-

um előtt hat cég készített előrejelzést, és a Medián a választás estéjén közzétette az előző nap végzett felmérései eredményét is. Az utolsó előrejelzésekben a legtöbb intézet 40 százalék fölötti részvételre számított (a végleletet a Capital Research 57 százalékos prognózisa képviselte), de az végül még az előrejelzettnél is alacsonyabb, mindössze 38 százalék lett. A Marketing Centrum kétféle számsorral is előállt: a hagyományos – a pártot választó biztos szavazók véleményére alapozott – becslés mellett a szavazótáborok várható részvételi arányával súlyozott becslést is készítettek. Ez utóbbi végül telitalálatnak bizonyult, a cég egyik párt esetében sem tévedett 1,5 százalékpontnál többet. Eközben a többi intézet által készített előrejelzések kisebb-nagyobb mértékben felülbecsülték az MSZP várható támogatottságát. Meglepő módon éppen a Tárki becslése volt a véglelet: a cég mintegy 11 százalékkal becsülte felül az MSZP szavazatarányát, őket pedig a Gallup követte 7 százalékkal. Nehéz szabadulni attól a gondolattól, hogy a két cég éppen a 2002-es kudarc miatt súlyozta fel az MSZP-re vonatkozó becslését – nem számolva azzal, hogy akkori tévedésük okai már nagyrészt nem álltak fenn. A két kisebb párt, az SZDSZ és az MDF viszonylag jó szereplése tekinthető meglepetésnek az előzetes becslésekhez képest. Előbbit a vezető intézetek közül a Medián és a Marketing Centrum is pontosan látta, az MDF mandátumszerzésével viszont csak a Marketing Centrum és a Capital Research számolt. Az utóbbi viszont tulajdonképpen nagyobbat tévedett az MDF-et illetően, mint a többiek, hiszen 8 százalékos támogatottságot jelzett előre a pártnak – ami sokakat rosszmájú megjegyzésekre sarkallt, mondván a Capital Research egy cégcsoporthoz tartozik az MDF kampányában szakértősködő Political Capital intézettel.

### A 2006-OS ELŐREJELZÉSEK<sup>14</sup>

2006-ra minden korábbinál több intézet vállalkozott a pártpreferenciák becslésére. A készültség érthető volt: a négy évvel korábbi kudarc után fokozott figyelem övezte a közvélemény-kutatók szereplését a kampányidőszak alatt.<sup>15</sup> Az adatok még 1-2 hónappal a választások előtt is többnyire a jobboldal néhány százalékos előnyét jelezték. A kutatások szerint az MSZP népszerűsége csak márciusban, hirtelen emelkedett meg, miközben a Fidesz támogatottsága szinte változatlan maradt. A „nagyok” párharca mellett figyelem kísérte a két kisebb párt népszerűségének alakulását is. Az SZDSZ-re vonatkozó becslések a téli hónapokban a választani tudó „biztos” szavazók köré-

ben általában 4-5 százalék között mozogtak, míg az MDF esélyei alacsonyabbnak tűntek: bár támogatottságuk lassan emelkedett, a rájuk vonatkozó becslések jellemzően 2-4 százalék között maradtak.

A március végén megjelent *nyolcnapos* előrejelzések a két nagy párt tekintetében viszonylag együtt mozogtak: a cégek jellemzően néhány százalékos MSZP-előnyt, vagy fej fej melletti küzdelmet jeleztek (3.2. táblázat). Az SZDSZ és az MDF esetében azonban még a kerekítések mellett is aránylag nagy eltérések voltak: az SZDSZ-re vonatkozó becslések 4,8 és 6 százalék között mozogtak, míg az MDF eredményét a legtöbb intézet 3-4 százalék közé várta, de a Capital Research ehhez képest kiugróan magas, 5,5 százalékos eredményt jósolt.

### 3.2. táblázat

#### A nyolcnapos moratórium előtt közzétett utolsó előrejelzések

	MSZP	Fidesz-KDNP	SZDSZ	MDF	Eltérés négyzet-összeg	Hibahatáron túli tévedés
<i>Tényleges eredmény</i>	43,2	42,0	6,5	4,0		
Gallup	46,0	42,0	4,8	3,6	12,89	0,69
Marketing Centrum	44,0	43,0	5,0	4,0	5,50	0,44
Medián	44,0	44,0	5,0	3,0	11,52	2,42
Szonda Ipsos*	44–46	42–44	4-5	3,0		
Szonda Ipsos**	43–45	44–45	4-5	3,0		
Szonda Ipsos***	45–47	43–44	5,0	3,0	16,87	3,59
Tárki	43–46	39–43	5-6	3–4	11,29	1,27
Századvég-Forsense	46,0	43,0	6,0	3,0	14,62	1,34
Capital Research	44,7	41,1	5,8	5,5	3,89	0,00

\* 58 százalék alatti részvétel esetén.

\*\* 58 és 63 százalék közötti részvétel esetén.

\*\*\* 63 százalék feletti részvétel esetén.

Nyolc nappal az első forduló előtt már látszott, hogy a részvétel el fog maradni a négy évvel korábbtól: a felmérések során jellemzően 60 százalékos körül alakult azok aránya, akik biztosra ígérték, hogy elmennek szavazni, bár a részvételi kedv folyamatosan növekedett. A részvételi arányt egyébként a Szonda Ipsos kulcsfontosságúnak ítélte, így három, kissé különböző adatsort is közzétett a lehetséges forgatókönyveknek megfelelően.

A Gallup a nyolcnapos moratórium alatt névre szóló elektronikus levélben juttatta el kutatási eredményeit, így a televíziós viták fogadtatását és a legfrissebb pártpreferencia-adatokat az azt igénylőknek, míg a Medián frissebb felméréseinek adatait egy emelt díjas telefonszámot felhívva tudhatták meg az érdeklődők.

Jóval nagyobb különbségek voltak a választás estéjén megjelent becslések között: hat intézet közül három immár a Fidesz előnyét jelezte (3.3. táblázat). Politikai szempontból a Gallup ment a legtovább: a cég immár Fidesz–KDNP-előny mellett kétpárti parlamentet prognosztizált. Az utolsó napokban készített felmérések alapján készült becslések (a Galluptól eltekintve) baloldali győzelemmel és hárompárti parlamenttel számoltak, de érezhető volt az MDF megerősödése is – igaz, este hét órakor a pártra vonatkozó legmagasabb előrejelzés is csak 4,5 százalék volt. A választás napján ugyanakkor két exit poll felmérés is született, a Századvég új partnere, a Forsense Piackutató és Stratégiai Tanácsadó Kft., illetve a Tárki révén.

A Századvég–Forsense az urnák lezárását követően a 17 óráig felvett adatok alapján határozott Fidesz–KDNP-vezetés mellett hárompárti parlamentet valószínűsített: a Fidesz–KDNP eredményét 44,9, míg az MSZP-ét mindössze 39,1 százalékra becsülték. Később azonban – amikor már egyes részeredmények is rendelkezésre álltak – a cég közzétette a 19 óráig felvett adatokkal frissített előrejelzését. Ebben már közelebb került egymáshoz a Fidesz–KDNP és az MSZP, míg az SZDSZ várható eredménye változatlanul 6,4 százalék, az MDF-re vonatkozó becslés pedig – az intézetek közül egyedülként – elérte az 5 százalékot, szemben a két órával korábbi 4,4 százalékkal. Ez azt valószínűsítene, hogy a szavazás utolsó két órájában tömegesen kerültek a mintába MDF-szavazók, ami nehezen elképzelhető, de lehetséges. Mandátumbecslésükben ezáltal a cég a jobboldali koalíció többségét valószínűsítette.

A Tárki a választás napján kísérleti exit poll felmérést végzett. Ennek során megnézték, melyek azok a körzetek, ahol 2002-ben az országgyűlési és a 2004-es EP-választásokon az országos végeredménnyel azonos eredmények (hasonló szavazatarányok) születtek, és az ott, reggel 8 és este 6

óra között szavazók körében végezték felmérésüket. Az elv érthető, de kockázatos volt: 2002 kritikus választásnak tekinthető, kiemelkedően szoros eredménnyel, míg az EP-választás az annak tulajdonított csekély tét, és az ennek megfelelően alacsony részvétel miatt nehezen vehető össze az országgyűlési választásokkal.

A cég hipotézise már az adatfeldolgozás közben megdőlni látszott, kiugró eredmények miatt a 24 kiválasztott körzet közül 10 adatait figyelmen kívül kellett hagyni. Így értelemszerűen nagymértékben csökkent a mintaelemszám is, bár önmagában ez nem okozhatott volna gondot. Valójában a megmaradt 5,224 fő is kellően nagy mintának tekinthető, azonban a mintavételben rejlő hibák esetén a mintaelemszám növelése semmilyen garanciát nem jelentett volna a becslés pontosságára. Összességében tehát a cég elgondolása inkább volt érdekes kísérlet, mint a későbbiekben is követendőnek tűnő módszer.

### 3.3. táblázat

#### A választás estéjén nyilvánosságra hozott előrejelzések

	MSZP	Fidesz–KDNP	SZDSZ	MDF	Eltérés négyzetösszeg	Hibahatáron túli tévedés
<i>Tényleges eredmény</i>	43,2	42,00	6,5	4,0		
Gallup	43–44	45–46	4,5	3,0	20,36	4,25
Medián	46,0	41,00	5,5	4,5	10,18	1,19
Szonda Ipsos	44,0	42,00	5,1	4,2	5,48	2,48
Tárki	43,0	45,00	6,0	4,0	11,68	2,97
Századvég–Forsense*	39,1	44,90	6,4	4,4	29,47	7,29
Századvég–Forsense**	40,2	43,60	6,4	5,0	14,03	4,19
Capital Research	46,3	43,03	5,8	4,1	17,92	1,91

\* 17 óráig beérkezett adatok.

\*\* 19 óráig beérkezett adatok.

A 2002-es tévedés fényében végül az egész szakma és a közvélemény is kíváncsian várta a 2006-os választási eredményeket – és azok ismét szolgálták némi meglepetéssel. A „tévedés” mögött ebben az esetben két tényező húzódott. Egyrészt a választási kampány ismét az utolsó egy-másfél hétre tartogatta a legnagyobb izgalmakat. Ekkor került sor az MSZP és a Fidesz utcai tömegrendezvényére, a Gyurcsány–Orbán-vitára és a négy parlamenti párt listavezetőjének televíziós vitájára. A moratórium miatt az ezek következtében beálló változásokat a nyolcnapos előrejelzések még nem tartalmazhatták.

Mégis, a legtöbb cég esetében a nyolcnapos moratórium előtt közzétett becslések pontosabbnak bizonyultak, mint a választás napján bemutatott előrejelzések. A legfőbb meglepetés az volt, hogy az MDF 5,04 százalékos eredményével bejutott a parlamentbe, pedig a nyolcnapos előrejelzések még jellemzően 3-4 százalék közötti támogatottságot mértek. Eközben – sokak számára talán meglepő módon – jól sikerültek a Capital Research előrejelzései. Annak ellenére is, hogy ezek viszonylag kis mintán és telefonos kérdéssel készültek – márpedig a magasabb válaszmegtagadás miatt az ilyen kutatásokat nem szokás választási előrejelzés készítésére használni.

Az MDF utolsó pillanatban való felfutására a négy listavezető vitája lehet a magyarázat, amelyből a kutatások szerint elsősorban Dávid Ibolya profitált. Az intézetek többnyire észlelték is az MDF támogattságának növekedését, de a választás napján este hét órakor közzétett becslések is óvatosak maradtak. Ekkor egyedül a Századvég–Forsense 19 órakor lezárt exit poll felmérése mutatott 5 százalékot elérő támogatottságot – de ezt már több mint egy órával az urnák lezárása után tették közzé, amikor a beérkező választási adatokból már nagy valószínűséggel látni lehetett, hogy a párt be fog jutni a parlamentbe.

A legtöbb kutatás tehát az MDF-et alulbecsülte. Itt azonban ismét szétválnak a szakmai és politikai szempontok, a parlamenti küszöb ugyanis egy mesterséges politikai határ, amely némely intézet esetén a becslés konfidenciaintervallumán belül volt. (Az 1000 fős mintával dolgozó Capital Research és a 3000 fős mintát használó Medián előrejelzése tért el a statisztikai hibánál kisebb mértékben a választási eredménytől.) A kis pártok meglepetésszerű szereplése és az egyes intézetek által jóslott Fidesz–KDNP-győzelem ellenére a 2006-os becslések szakmai szempontból kifejezetten jónak mondhatók. Az, hogy politikai kérdésekben mégis történtek tévedések, eszerint nem szakmai hiányosságokra, hanem inkább a magyar politikai viszonyokra vezethető vissza.

Az első forduló eredményének ismeretében a választások két fordulója között a hangsúly a mandátumbecsléseken és a lehetséges forgatókönyveken volt. Bár – csekély valószínűség mellett – születtek becslések a szélsőséges forgatókönyvekre is (a jobboldal győzelmével számolva), a cégek jellemzően az MSZP–SZDSZ-koalíció győzelmét valószínűsítették. A választás második fordulójának estéjén nyilvánosságra hozott mandátumbecslések közül a Medián és a Századvég becslése volt különösen pontos: csupán egyetlen mandátum esetében tér el a valós eredményektől (3.4. táblázat).

### 3.4. táblázat

#### A választás második fordulójának estéjén nyilvánosságra hozott mandátumbecslések

	MSZP	Fidesz–KDNP	SZDSZ	MDF	Somogyért
<i>Tényleges eredmény</i>	190	164	20	11	1
Medián	190	164	19	12	1
Szonda Ipsos	186	167	20	12	1
Tárki*	173–189	180–161	20	12	1
Századvég–Forsense	189	165	20	11	1

\* A Tárki háromféle esetre készített forgatókönyveket.

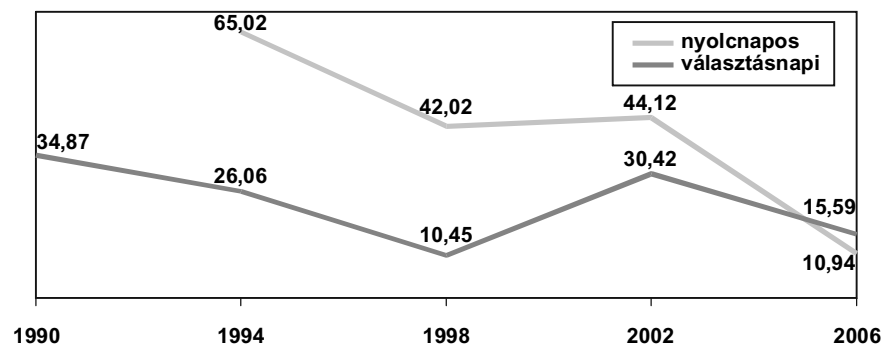
### A VÁLASZTÁSI ELŐREJELZÉSEK ÉRTÉKELÉSE

A közvélemény-kutatási szakma iránt 2002-ben erősen megrendült a bizalom. Ennek rendbetételére 2006 volt a következő alkalom. Bár az MDF bejutása a felmérések alapján meglepetésnek számított, szakmai szempontból a 2006-os előrejelzések összességében minden korábbinál jobban sikerültek. A pontosságot jelző mutatókra visszatekintve látható, hogy 1990 óta néhány előrejelzés a közvélemény-kutatók átlagában kiemelkedően jól sikerült, és volt néhány súlyosabb „félremérés” is. A moratórium előtti utolsó és az első forduló napján közzétett becsléseket különválasztva azonban már szembetű-

nő, hogy az idő előrehaladtával a becslések átlagosan egyre pontosabbak. A nyolcnapos becslések körében ez a tendencia szinte töretlen, és a választás napján közzétettek közül is csak a 2002-es becslések voltak átlagosan pontatlanabbak a négy évvel korábbiaknál. Ez viszont egyúttal azt is jelenti, hogy szakmai szempontból a kutatók 2006-ban a 16 éves történet átlagosan legjobb előrejelzéseit készítették el (3.2. ábra és 3.5. táblázat). A siker különösen akkor szembetűnő, ha számításba vesszük, hogy az egyébként szintén jól sikerült 1998-as aznapi becslések között két igen nagy létszámú exit poll volt, míg 2006-ban a legnagyobb felmérés során is kevesebb mint 15 000 embert kérdeztek le. A kevésbé sikeres, kísérleti jellegű exit pollok kihagyásával a mutatók értéke tovább javul, tehát az első forduló napján közzétett becslések is kiemelkedően pontosnak minősülnek.

### 3.2. ábra

A választási előrejelzések tévedéseinek átlagos négyzetösszege, 1990–2006



### 3.5. táblázat

Az eltérés-négyzetösszeg és a hibahatáron túli tévedésmutatók átlagos értéke az országgyűlési választási előrejelzéseknél, 1990–2006

		Eltérés-négyzet-összeg	Hibahatáron túli tévedés
1990	választásnap	34,87	5,00
1994	nyolcnapos	65,02	5,46
	választásnap	26,06	7,01
1998	nyolcnapos	42,02	5,39
	választásnap	10,45	4,16
2002	nyolcnapos	44,12	4,50
	választásnap	30,42	5,50
2006	nyolcnapos	10,94	1,39
	választásnap	15,59	3,47
	választásnap kísérleti exit poll felmérések nélkül	13,49	2,46

Eszerint azonban a szakmai mutatók tekintetében a 2002-es előrejelzések sem tartoznak a legrosszabbak közé – a mutatókat tekintve mind a nyolcnapos, mind az aznapi becslések a kilenc parlamenti elsőfordulás előrejelzés közül a középmezőnybe tartoznak. Érdekes ugyanakkor, hogy a 2002-es tapasztalatok és az abból kiinduló módszertani változtatások sem garantálták a pontos előrejelzést két évvel később az EP-választások alkalmával: ekkor éppen a 2002-ben jelentős jobboldali fölényt jelző cégek közül kerültek ki azok, akik a legtöbbet tévedtek az MSZP javára (Gallup és Tárki). A 2002-es tévedés közvetlen kiváltó oka ugyanis legvalószínűbben az lehetett, hogy a cégek – elvi megfontolásokból, vagy csak korábbi tapasztalataikban megbízva – többnyire nem feltételezték azt, hogy a nagy arányú „aktív bizonytalan” csoport a választásokon nem az átlagosnak megfelelően fog szavazni. Kérdés maradt, hogy ezeket a folyamatokat mi váltotta ki – a legvalószínűbb válasz pedig a minden korábbinál durvább kampányban keresendő. Ráadásul a minden korábbinál magasabb választá-

si részvétel azt jelentette, hogy sokan elmentek szavazni azok közül is, akik korábban ezt soha nem tették. Ezek a szavazók kevésbé érdeklődnek a politika iránt, így kevésbé elkötelezettek egyik vagy másik párt irányába, részvételük tehát valamelyest növelte a becslések bizonytalanságát.

Miközben 2002-re jelentősen megváltozott a pártok szavazótábor, a 2006-os kampány már kevesebb érzelmi hatást közvetített, inkább csak visszaterelte pártjukhoz a korábban elbizonytalanodókat. A stabilabb légkör és ennek köszönhetően a kisebb rejtőzködés pedig jelentősen megkönnyítette a pártpreferenciák mérését.

2006-ban ismét sikerült cáfolni azt, hogy a közvélemény-kutatók nem értenének a dolgukhoz, vagy esetleg a közvélemény-kutatás mint szakma értelmetlen. A cégek közötti versenyhelyzetnek és az előrejelzési tapasztalatoknak köszönhetően ugyanis 1990 óta alapvetően egyre jobb becslések születtek. Hosszabb távon tehát valószínűbb, hogy a 2002-es eset kivételesnek, „deviánsnak” fog tűnni, hiszen amögött a különböző okok olyan összjátéka húzódott meg, amely talán – remélhetően – nem fog még egyszer megisméltódni.

A politikai szempontoknak való megfelelés azonban elsősorban nem a cégeken, hanem a párterőviszonyok aktuális alakulásán múlik. Szakmai szempontból a jelenlegi magyar erőviszonyok a legnehezebb feladatok elé állítják a közvélemény-kutatást. Itt ugyanis van két nagy párt, gyakran egymáshoz közeli, 40 százalékos feletti támogatottsággal. A magas statisztikai hibahatár és a széles becslési intervallumok miatt ezen pártok támogatottságát, így a köztük levő különbséget is nagyon nehéz pontosan megbecsülni. Ráadásul jelenleg Magyarországon a két nagy mellett van két kisebb párt is, a parlamenti küszöböt megközelítő támogatottsággal. A hibahatár ezeknél a pártoknál már jóval alacsonyabb, viszont az ötszázalékos parlamenti küszöb egy olyan mesterséges politikai határvonal, amit a közvélemény-kutatások eszközei nem tudnak figyelembe venni.

Ennek ellenére kijelenthető, hogy szakmai szempontból az intézetek többsége képes pontos előrejelzéseket adni. A kiélezett versenyhelyzet miatt minden cég nagy hangsúlyt helyez a korábbi hibák tanulságainak levonására és a becslési módszerek továbbfejlesztésre. Ennek köszönhetően szinte töretlen javulást tapasztalhattunk a becslések átlagos pontosságában. Egyelőre nehéz elképzelni, hogy ez a trend megforduljon – a pontosság a legrosszabb esetben, és új (tapasztalatlan) cégek megjelenése esetén is inkább be kell hogy álljon egy kellően jó szintre.

A szakmai becsület érdekében azonban sokkal nagyobb szükség lenne a közvélemény-kutatási eredmények körültekintőbb értékelésére, különösen a véletlen hiba jelentőségének hangsúlyozására. Bár az intézetek rendszerint szakmailag megalapozott elemzéseket készítenek, az eredmények közzétételénél kiemelt hangsúlyt kellene helyezni azok jelentésére, jelentőségére is. A média és a politikusok ugyanis képesek messzemenő következtetéseket levonni olyan eltérésekből vagy elmozdulásokból, amelyek statisztikailag nem szignifikánsak, vagy egyszerűen az eltérő módszereken (vagy ritka, de még rosszabb esetben egymással össze nem vethető adatok összehasonlításán) alapulnak.

### Irodalom

- Angelusz Róbert 1996: *Optikai csalódások*. Pesti Szalon Könyvkiadó, Budapest.
- Angelusz Róbert 2002: Közvélemény-kutatások és a pluralizmus ignoranciája. In: Sükösd Miklós–Vásárhelyi Mária (szerk.): *Hol a határ? – Kampánystratégikák és kampányetika, 2002*. Élet és Irodalom, 2002. 344–363.
- Benoit, Kenneth 1997: Az 1998-as magyar parlamenti választások előrejelzése. *Századvég*. (5). 149–169.
- Crespi, Irving 1988: *Pre-Election Polling – Sources of Accuracy and Error*. Russell Sage Foundation, New York.
- Fischer György 2005: Sikerek és kudarcok magyarországi választási előrejelzéseken. In: Mészáros József–Szakadát István (szerk.): *Magyarország politikai atlasza*. Budapest, Gondolat, 13–36.
- Gazsó Tibor 2003: A 2002-es országgyűlési választások előrejelzésének problémái. In: Kurtán Sándor–Sándor Péter–Vass László (szerk.), *Magyarország politikai évkönyve 2003*. Demokrácia Kutatások Magyarországi Központja Alapítvány, Budapest. 1503–1508.
- Kolosi Tamás–Tóth István György 2002: Egy tévedés története. In: Kolosi Tamás–Tóth István György–Vukovich György (szerk.): *Társadalmi Riport 2002*. Társaság, Budapest. 339–367.
- Letenyi László–Takács Károly 2003: Önpusztító jóslat – Miért veszítheti el a közvélemény-kutatások szerint népszerűbb párt a demokratikus választásokat? *Századvég*, (27). 83–99.
- Magyar Gallup Intézet 2002a: A közvélemény-kutatás fekete napja. <http://www.gallup.hu/Gallup/release/ppref020408.htm>, 2002. április 8. (szerző feltüntetése nélkül)
- Magyar Gallup Intézet 2002b: Két forduló között – A Gallup pártpreferencia adatai. [www.gallup.hu/valasztas2002/hirlevel/hirlevel08.htm](http://www.gallup.hu/valasztas2002/hirlevel/hirlevel08.htm), 2002. április 17. (szerző feltüntetése nélkül)

- Magyar Gallup Intézet 2002c: Még egyszer a választási pártpreferenciák mérésének tanulságairól. <http://www.gallup.hu/Gallup/release/ppref020423.htm>, 2002. április 22. (szerző feltüntetése nélkül).
- Marián Béla 1999: Befolyásolják-e a közvélemény-kutatások a választási eredményeket? *Jel-Kép* 1999/1. <http://www.c3.hu/~jelkep/JK991/marian/marian.htm>
- Marián Béla 2002: Fekete nap? – A közvélemény-kutatók mellélövéseinek szakmai és politikai tanulságai. *Jel-Kép*, 2002/3. 3–16.
- Marián Béla 2005: A jövő nem mérhető, de modellezhető. [www.marketingcentrum.hu](http://www.marketingcentrum.hu), 2005. december
- Mészáros József–Szakadát István 1998: *Parlamenti képviselői helyek megoszlásának becslése közvélemény-kutatási adatok alapján*. Tárki. <http://www.tarki.hu/kiadvany-h/soco/soco06.html>
- Noelle-Neumann, Elisabeth (1984): *The Spiral of Silence: Public Opinion – Our Social Skin*. Chicago, University of Chicago Press, 9–37.
- Rudas Tamás 1998: Hogyan olvassunk közvélemény-kutatásokat? Bp., Új Mandátum
- Tárki (2002): A Tárki nyilatkozata a választási eredmények téves előrejelzésének okairól. [www.tarki.hu /common/kommunike.html](http://www.tarki.hu/common/kommunike.html), 2002. április 9. (szerző feltüntetése nélkül)
- Tóka Gábor 1998: Választási közvélemény-kutatások és előrejelzések 1998-ban. *Jel-Kép*, 1998/4. 57–80.
- Tóka Gábor 1999: Választási közvélemény-kutatások és előrejelzések 1998-ban. Kurtán S.–Sándor P.–Vass L. (szerk.): *Magyarország politikai évkönyve 1999*. Demokrácia Kutatások Magyar Központja Alapítvány, Budapest, 706–727.
- Tóth I. János 2002a: „Melyik közvélemény-kutató intézetre szavazna Ön, ha most vasárnap lennének a választások?” – Közvélemény-kutatók és pártpreferenciák 1994–2002. Wargo Közgazdasági Elemző- és Piackutató Intézet, <http://www.wargo.hu/kutatasok/partpref.html>, Budapest, 2002. június
- Tóth István János 2002b: Szisztematikus eltérések a pártpreferencia-vizsgálatok eredményeiben In: Kolosi Tamás–Tóth István György–Vukovich György (szerk.): *Társadalmi Riport 2002*. Tárki, Budapest. 368–384.
- Tóth I. János (2003): Előrejelzési kudarok és kollektív tévedések: becsülhettek-e volna pontosan a közvélemény-kutatók? Wargo Közgazdasági Elemző- és Piackutató Intézet, <http://www.wargo.hu/kutatasok/prp03.html>, Budapest, 2003. október
1997. évi C. törvény a választási eljárásról.

### Jegyzetek

1. A mintavételi és a nem mintavételi hibák megkülönböztetéséhez lásd: Rudas (1998).
2. A kérdéssel részletesen foglalkozik Tóth I. János (2002b), (2003), valamint Marián (2002) (2005).
3. Lásd: 1997. évi C. törvény a választási eljárásról. A nem kifejezetten a választási eredményekre vonatkozó kutatások közzétételét a törvény szövegszerűen nem

- tiltja, ám a gyakorlatban semmilyen közvélemény-kutatást nem szoktak nyilvánosságra hozni ezen időszak alatt. Ennek ellenére felmérések az utolsó pillanatokig készülnek, az adatgyűjtést ugyanis a törvény nem korlátozza. Meglepő módon a hírforrások (és többnyire a cégek is) be szokták tartani a tilalmat, pedig a moratórium megsértőit a törvény nem sújtja szankcióval – az elbírálásra hivatott testület legfeljebb nyilvánosságra hozhatja elmarasztaló döntését.
8. § 1. A szavazást megelőző nyolcadik naptól a szavazás befejezéséig a választásokkal kapcsolatos közvélemény-kutatás eredményét nem szabad nyilvánosságra hozni.
2. A szavazás napján közvélemény-kutatás az alábbi feltételekkel végezhető:
    - a) a közvélemény-kutatás csak névtelen lehet és az önkéntességen alapulhat,
    - b) a közvélemény-kutatók abba az épületbe, amelyben a szavazóhelyiség van, nem léphetnek be, a választópolgárokat semmilyen módon nem zaklathatják, csak a szavazóhelyiségből kilépőket kérdezhetik meg.
  4. Mosteller, F.–Hyman, H.–McCarthy, P. J.–Marks, E. S.–Truman, D. B. (1949): *The pre-election polls of 1948*. Social Science Research Council, New York.
  5. Tóka G. (1998), Fischer György: Kinek higgyünk, kinek ne? (*Népszava*, 1998. április 27. 6. o.), Isépy Tamás: Jelzés-érték (*Magyar Nemzet*, 1998. április 2. 13. o.)
  6. A hibahatár meghatározásához az aránybecslésnél alkalmazott képlet:  $z_{1-\alpha/2} * ((p*(1-p)/n)^{0,5})$ , ahol p a becsült arány, n pedig a mintanagyság
  7. Gyakorlati kérdés (minden számszerű mutatónál), hogy mely pártokra vonatkozó becslést vegyük figyelembe a mutatók kiszámításánál. A cégek rendszerint nem adnak előrejelzést az 1 százalék alatti pártokra, és bizonyos kis pártokra nem minden cég ad becslést. Gyakorlatban tehát úgy lehet a mutatók értékét kiszámítani, hogy azokat a pártokat vesszük figyelembe önállóan, amelyekre minden cég adott becslést, és a többi pártot „egyéb” kategóriában, összevontan kezeljük. Természetesen ez valamelyest torzítja a mutatók értékén – az „egyéb” pártok együttes eredményét úgy is el lehet találni, hogy közben a becslés esetleg kettő vagy több pártnál aránylag nagyot téved.
  8. Előbbi esetre jó példa a Medián 1990-es előrejelzése, utóbbira pedig például ugyanennek a cégnek a 2002-es becslései.
  9. Az 1990-es, 1994-es és 1998-as választási előrejelzések adatainak forrása: Tóka G. (1998).  
A 2002-es adatok forrása: [www.nol.hu/cikk/55255](http://www.nol.hu/cikk/55255), [www.tarki.hu/kozvelemeny/partpref/2002becsles.html](http://www.tarki.hu/kozvelemeny/partpref/2002becsles.html), [www.median.hu/kutatasok/jelentes/valasztas2002\\_1.html](http://www.median.hu/kutatasok/jelentes/valasztas2002_1.html), [www.gallup.hu](http://www.gallup.hu), [www.marketingcentrum.hu](http://www.marketingcentrum.hu).
  - A 2004-es adatok forrása: [www.marketingcentrum.hu](http://www.marketingcentrum.hu), <http://www.nol.hu/cikk/320573>, [www.tarki.hu/kozvelemeny/partpref/ep\\_valasztas.html](http://www.tarki.hu/kozvelemeny/partpref/ep_valasztas.html), [www.gallup.hu/Gallup/release/EUparlval/040613](http://www.gallup.hu/Gallup/release/EUparlval/040613).
  10. A Medián adatainak figyelembevételénél a Tóka Gábor által átszámított számsort használtam, mivel a cég csak az összes megkérdezettre vonatkozó számsort tette közzé. Az összehasonlíthatóság céljából Tóka Gábor a közzétett számokat megszorozta 100/(100-pdk)-val, ahol pdk a cég által közzétett nemválaszolási arány.

11. Érdekes egyébként, hogy a cégek gyakorlatilag csak a két nagy párt esetében tévedtek – igaz, ott végzetesen nagyot. A kis pártok listás eredményei ugyanis a nyolcnapos becsléseknél minden esetben vagy benne voltak a konfidenciaintervallumban, vagy 1 százalékpontonál kisebb mértékben lógtak ki onnan, és rájuk vonatkozóan a választás napján is viszonylag pontos becslések születtek.

12. A lehetséges okok bővebb bemutatására itt most nincs mód. Ezek összefoglalásához lásd pl. Fischer (2005).

13. Mivel a valós pártpreferenciákat és a szavazási hajlandóságot csak egy alkalommal, a választásokon lehet megismerni, nem tudjuk, hogy a közvélemény-kutatások mikor kezdtek el torzítani – jelesül azt, hogy valóban létezett-e valamikor a Fidesz–MDF fölénye, vagy az eleve csak a kutatások torzításából adódott. A torzítás kezdetére mégis a legvalószínűbb március második fele – egész konkrétan az az időpont, amikor Kóvér László köteles beszéde felkerült a politikai napirendre. A Gallup közleménye ki is emelte, hogy a nemválaszolók aránya ezt követően emelkedett meg látványosan. Magyar Gallup Intézet (2002c)

14. A 2006-os adatok forrása: [www.nol.hu/cikk/397802](http://www.nol.hu/cikk/397802), [www.gallup.hu/Gallup-release/htuj56kaj.htm](http://www.gallup.hu/Gallup-release/htuj56kaj.htm), [www.gallup.hu/Gallup-release/jolk45huie4.htm](http://www.gallup.hu/Gallup-release/jolk45huie4.htm), [www.marketing-centrum.hu](http://www.marketing-centrum.hu), [www.median.hu/kutatasok/valasztas\\_2006/valasztas2006\\_0331.htm](http://www.median.hu/kutatasok/valasztas_2006/valasztas2006_0331.htm), [www.szazadveg.hu/kutatas/cikk42.php](http://www.szazadveg.hu/kutatas/cikk42.php), [www.tarki.hu/common/2006kommunike.html](http://www.tarki.hu/common/2006kommunike.html), [www.forsense.hu](http://www.forsense.hu), valamint a Magyar Televízió, a Duna Televízió, az RTL Klub és a TV2 választási műsorai.

15. A nagyobb közvélemény-kutató intézetek számsorai mellett azonban akadtak a kampányidőszak alatt hitelesnek aligha nevezhető „felmérések” is. A Népszabadság és a Magyar Nemzet internetes kiadása mellett az Origo internetes újság is kísérletet tett a pártpreferenciák felmérésére. Ezek azonban szakmai szempontból alig értékelhető eredményt hoztak: a Magyar Nemzet oldalán a „szavazók” mintegy kétharmada támogatta a polgári oldalt, 20 százaléka a MIÉP-et és mindössze 8 százaléka az MSZP-t, míg a Népszabadság játékán többek között az SZDSZ 22, a Munkáspárt pedig 12 százalékot kapott. Ezen felmérések közül még az Origo eredményei álltak a legközelebb a valósághoz: itt az MSZP 49, a Fidesz 40, az SZDSZ 6 százalékot kapott. (Forrás: L. K.(2006): Virtuális voksok a hálón. Népszabadság Online, [www.nol.hu/cikk/397802](http://www.nol.hu/cikk/397802), 2006. március 20.)

Szintén megkérdőjelezhető egy kis cég, a Real-PR 93 Piac- és Közvélemény-kutató Kft. „ittthon még egyedülálló, de nemzetközileg már ismert” módszerrel, március második felében készült becslése. A Hír Tv megrendelésére készült felmérés során véletlenszerűen tárcsáztak telefonszámokat, a megkérdezettek pedig gombnyomással válaszolhattak a választásokkal kapcsolatos kérdésre, megadva nemüket és életkorukat is. A mintegy 400 ezer ember ilyen módon történő megkérdezése alapján a cég végül ötszázalékos Fidesz-vezetést és kétpárti parlamentet valószínűsített.